

Motyw raju w literaturze i sztuce

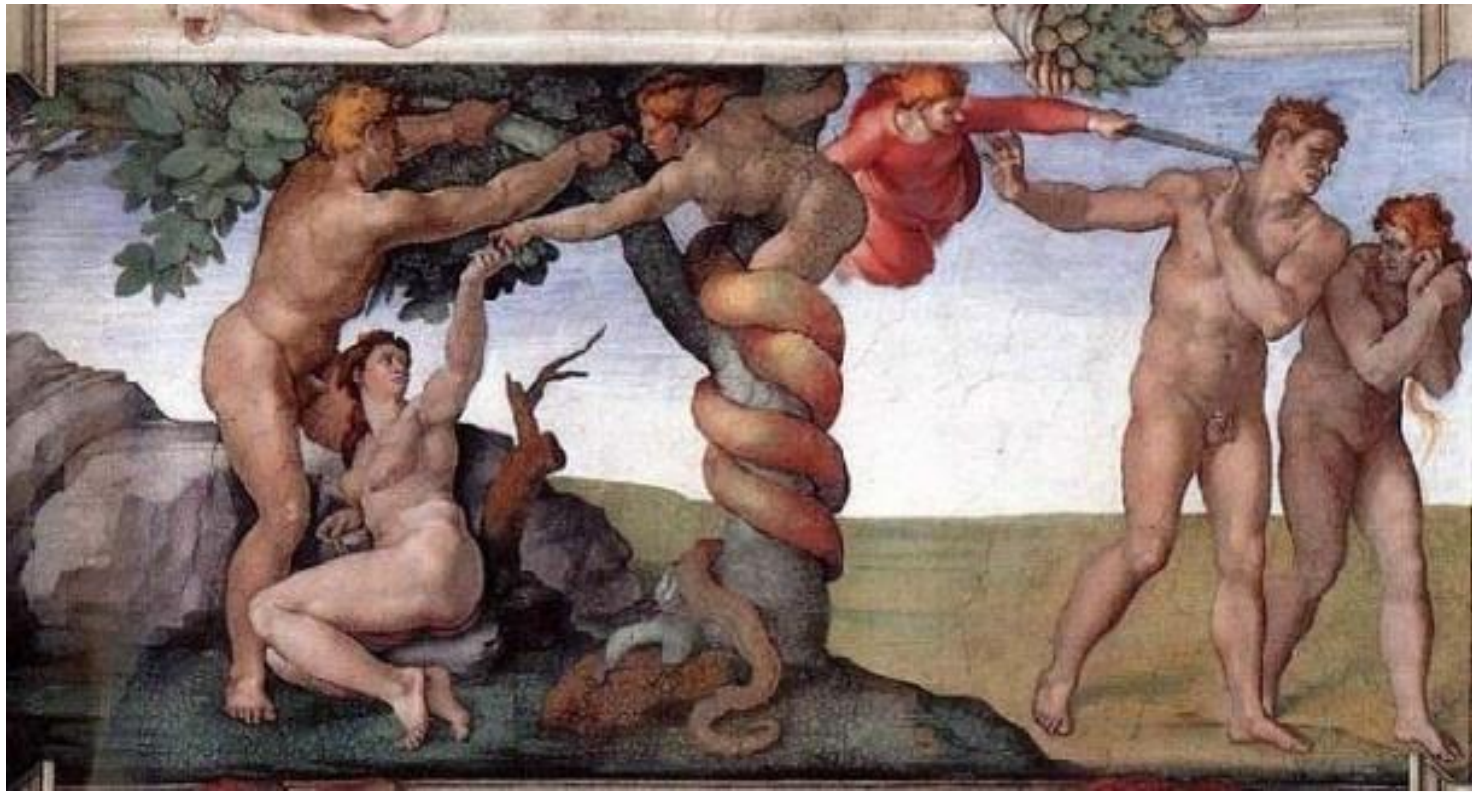
Mateusz Walkosz, Jakub Chudoba, Marta Skraba

Lucas Cranach Adam i Ewa w raju



XVI-wieczny niemiecki artysta namalował wieloplanowy obraz przedstawiający ogród rozkoszy, stworzony przez Boga dla Adama i Ewy. Splata się tu kilka biblijnych wątków – od momentu spotkania Boga z Ewą i Adamem, kiedy to zostali ostrzeżeni przed korzystaniem z Drzewa Poznania Dobra i Zła, poprzez kuszenie Ewy przez szatana pod postacią węża po wygnanie pary z raju. Z ogromną precyzją została namalowana roślinność i zwierzęta rajskiego ogrodu. Zwierzęta zdają się wyrażać emocje związane z kolejnymi losami pierwszych ludzi. Piękny ogród jest rajem utraconym, za którym możemy już tylko tęsknić.

Michał Anioł Grzech Adama i Ewy z Kaplicy Sykstyńskiej



Widzimy tu nagą, leżącą Ewę i nagiego Adama stojącego przy Drzewie Wiadomości Dobrego i Złego. Ewa łagodnie wyciąga rękę w kierunku węża, który odchyła się od pnia i przekształca w kobietę, podając Ewie jabłko. Wąż jest szatanem kuszącym pierwszych ludzi, którzy w następnej scenie zostaną wygnani z raju. Artysta ukazał tu rajski ogród prawie pusty, odarty z piękna po niedotrzymaniu obietnicy.

Ogród rozkoszy ziemskich lub Tysiącletnie królestwo



- Tryptyk niderlandzkiego malarza Hieronima Boscha, wykonany w technice olejnej na desce, namalowany ok. 1500, obecnie znajdujący się w muzeum Prado w Madrycie. Powstał prawdopodobnie na zamówienie Hendricka III van Nassau lub został zakupiony do jego gabinetu osobliwości. W 1517 wisiał w jego rezydencji na wzgórzu Coudenberg w Brukseli. Po konfiskacie dóbr Wilhelma Milczącego obraz stał się własnością Don Fernanda, syna księcia Alba, a po jego śmierci znalazł się w zbiorach Filipa II.
- https://pl.wikipedia.org/wiki/Ogr%C3%B3d_rozkoszy_ziemskich

Adam i Ewa



Obraz renesansowego włoskiego malarza Tycjana. Obraz przedstawia scenę grzechu pierworodnego jakiego dopuścili się pierwsi ludzie na Ziemi - Adam i Ewa. Motyw został zaczerpnięty z Księgi Rodzaju i był jednym z najpopularniejszych w malarstwie europejskim; stanowi jeden z nielicznych epizodów Starego Testamentu, gdzie obok siebie pojawiają się nadzy mężczyzna i kobieta. Tycjan, zgodnie z ikonografią religijną, ukazał Adama po prawej stronie drzewa, oznaczającej "dobro", a Ewę po lewej jako symbol grzechu. Pomiędzy nimi na drzewie ukazany został wąż w postaci dziecka. Podaje on zakazany owoc Ewie. Adam powstrzymuje ją a jego postawa zdradza strach i napięcie. Pod stopami Ewy leży lis - symbol zła i zmysłowości.

Raj i grzech pierworodny



- Obraz olejny flamandzkich malarzy Jana Brueghla i Rubensa. Przedstawia scenę grzechu pierworodnego jakiego dopuścili się pierwsi ludzie na Ziemi - Adam i Ewa oraz obraz Raju. Motyw został zaczerpnięty z Księgi Rodzaju i był jednym z najpopularniejszych w malarstwie europejskim; stanowi jeden z nielicznych epizodów Starego Testamentu, gdzie obok siebie pojawiają się nadzy mężczyzna i kobieta.
- https://pl.wikipedia.org/wiki/Raj_i_grzech_pierworodny

Dziwny ogród



- „**Dziwny ogród**” to zapewne najtrudniejszy w interpretacji obraz **Józefa Mehoffera**. Uznawany za wybitne dzieło polskiego symbolizmu, powstał w latach **1902-1903**.
- Pozornie przedstawia arkadyjską, czy też sielankową scenę z życia rodziny. W zielonym, kwitnym ogrodzie, obfitującym w drzewa owocowe, znajdują się trzy postacie. Na pierwszym planie, po lewej stronie, widać kobietę. Wysoka, odziana w długą granatową suknię dama, to **żona** Mehoffera. Ma na głowie kapelusz, a twarz zdobi tajemniczy uśmiech, zapewne wyrażający zadowolenie. Obok niej stoi nagi chłopiec. To syn artysty, mający wówczas 2-3 lata. Mały blondynek kojarzy się z popularnym w sztuce motywem aniołków. Dziecko trzyma w obu rękach barwny kwiat, wielkością dorównujący jemu samemu, zaś na jego szyi wisi medalik.

- W głębi obrazu znajduje się kobieta w chłopskim stroju. To zapewne służąca, pochodząca ze wsi. Odchyła ona gałąź i zbliża się do kobiety i dziecka.
- Wydaje się, że obraz to obraz szczęśliwej rodziny. Jednak zastanowienie budzi **ważka**, widoczna nieco powyżej środka obrazu. Przyjęta perspektywa sprawia, że owad uzyskuje olbrzymie rozmiary, dominuje nad resztą elementów kompozycji. Czy to także oznacza rodzinną radość? Czy ziemskie szczęście z żoną i synem do tego stopnia przypomina raj, że na scenę wychodzą niezwykle stworzenia, jak sprzed upadku Adama i Ewy? Przypomnijmy, że dziwne, piękne, ale i groźne stworzenia umieścił w Edenie **Hieronim Bosch** w „**Ogrodzie rozkoszy ziemskich**”.
- Znaczenie ważki może być też inne. Niewykluczone, iż artysta chce zwrócić uwagę na ukrytą, groźniejszą stronę rzeczywistości. Życie rodzinne jest wspaniałe, ale też bardzo kruche – zaś świat wokoło cudowny, ale również niebezpieczny. Nieznane i tajemnicze zło może je łatwo zniszczyć.

- W tym kontekście również postać chłopki zyskuje nieco inne znaczenie. Zbliżyła się do rodziny artysty, ale czy z dobrymi intencjami? Pochodzące z tego samego okresu „Wesele” Wyspiańskiego świadczy, iż w ówczesnej Galicji ciągle żywa była pamięć rabacji z 1846 roku. Pod pozorami zgodnego, wręcz rajskiego życia, kryją się wzajemne uprzedzenia i niechęć warstw wyższych i chłopstwa. Napięcia społeczne mogą w każdej chwili dać o sobie znać, niszcząc pozorną harmonię. Czy więc „Dziwny ogród” daje się interpretować również jako dzieło o tematyce politycznej? Trudno powiedzieć – ta wieloznaczność nadaje tylko dodatkowego uroku niezwykłemu dziełu Mehoffera.
- <http://wypracowania.pl/wypracowania/jozef-mehoffer-dziwny-ogrod-opis-interpretacja-i-analiza-obrazu>

Tren XIX

- Jan Kochanowski przedstawia raj jako niebo pełne rozkoszy. Jest miejscem, gdzie życie jest beztroskie, a na dodatek wieczne. Po pierwsze jest tutaj bezpiecznie, o nic nie trzeba się martwić. W trenie tym Kochanowski opowiada o swoim śnie, w którym widział swoją ukochaną Orszulkę na rękach jego matki. Dowiaduje się od niej, że jego córka jest bezpieczna i przeszła do lepszego życia. Niebo u Kochanowskiego jest dużo lepsze niż życie na Ziemi. Ludzie tam nie chorują ani nie pracują.
- [tekst utworu](#)
- <http://motywy-literackie.klp.pl/a-5368.html>

Boska Komedia

- Dante Alighieri w swoim poemacie, złożonym ze stu pieśni, opisuje w jednej z trzech części swoją wędrówkę po niebie. Jego przewodnikiem jest Beatrycze. Piękno raju polega na grze dźwięków i jasnych, świetlistych barw. Raj charakteryzuje połączenie światłości, miłości, dobra i radości. Dante rozmawiając ze spotkanymi osobami (m.in. św. Tomasz z Akwinu, król Salomon), dowiadyuje się, że są one szczęśliwe. Celem jego wędrówki jest spojrzenie na boskie oblicze, co się mu udaje.
- <http://motywy-literackie.klp.pl/a-5368.html>